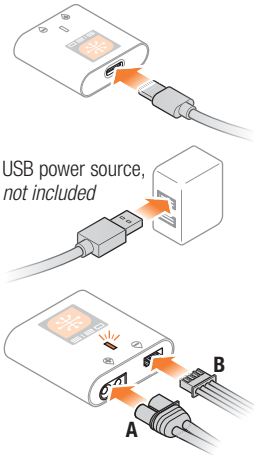


## 1 Charge the Flight Battery

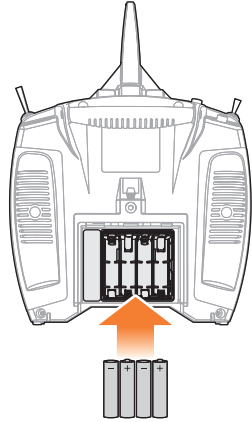


**CAUTION:** See the aircraft instruction manual for a complete list of charging instructions and warnings. All instructions and warnings must be followed exactly. Mishandling of LiPo batteries can result in a fire, personal injury and/or property damage.

Both the charge lead **(A)** and the balance lead **(B)** must be connected for the charge cycle to begin.

**LED Indications**  
Flashing purple: Charging  
Solid green: Charging complete  
Solid red: Charging error

## 2 Install (4) AA Transmitter Batteries (RTF Aircraft)



## 3 Assemble the Aircraft

Refer to the aircraft instruction manual for complete step-by-step instructions.

### Landing Gear

Remove the pin from nose gear bracket.

Loosen the nose gear bracket screw.

Slide the main gear in the slot until it locks.

Insert the nose gear in the collar and tighten the screw against the flat-spot on the gear wire.

### Tail

Attach vertical fin and horizontal stabilizer into place with 2 screws.

### Wing

Install the stabilizer rod, then apply the included two-sided tape to the area where wings will meet.

Peel the pre-installed two-sided tape and adhere wing covers to the front and back of the wing.

Slide the two wing halves together over the carbon wing tube.

Connect clevises to the control horns.

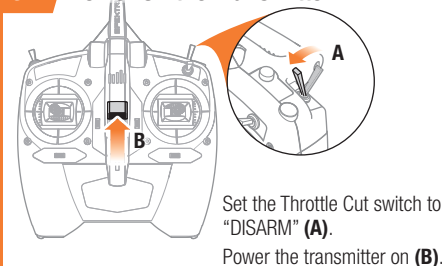
Connect the left and right aileron servo connectors to the aileron servo wire extensions from the flight controller.

Going from front to back over the wing, attach 8 rubber bands to secure the wing to the fuselage.

## 4 Find a Suitable Outdoor Flying Area

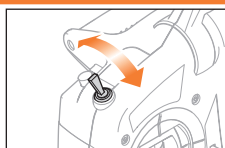
Consult local laws and ordinances before choosing a flying location. Never fly over other people, roads or structures.

## 5 Power On the Transmitter



## 7 Flight Mode

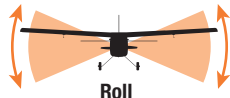
Set the flight mode switch to Beginner Mode (position 0) for the initial flights.



Aircraft pitch is limited.

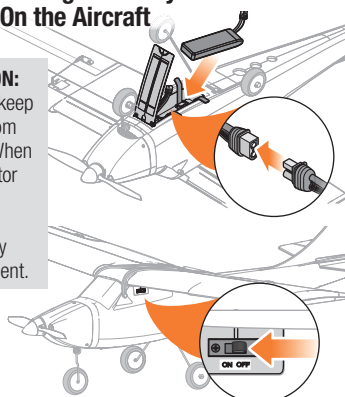


Aircraft roll is limited.



## 6 Install the Flight Battery Power On the Aircraft

**CAUTION:** Always keep hands away from the propeller. When armed, the motor will turn the propeller in response to any throttle movement.



## 8 Takeoff and Flying

With the throttle stick at the lowest position, set the motor switch to "ARM."

**CAUTION:** Always keep hands away from the propeller. When armed, the motor will turn the propeller in response to any throttle movement.

Position the model to take off into the wind. Slowly increase the throttle. Small rudder inputs may be required for heading correction. Trim the aircraft for hands-free, straight and level flight. When properly trimmed, the aircraft will climb at full throttle without the use of the elevator.

While flying in beginner mode, if you begin to lose control, release the control sticks and the aircraft will self-level.

## 9 PANIC Function

If you become disoriented or the aircraft is in an unknown or uncomfortable attitude:

1. Press and hold the Bind/PANIC button on the transmitter and release the control sticks. The aircraft will immediately pull out of a dive and roll wings upright and level.

2. Release the PANIC button and continue your flight.

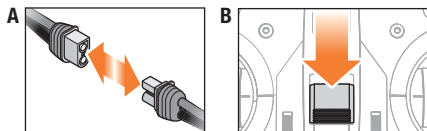
**WARNING:** The PANIC recovery function will not avoid obstacles in the aircraft flight path.

## 10 Landing

1. Reduce the throttle to around 50% to slow the airspeed.
2. Turn the aircraft into the wind and line the aircraft up with the runway center line.
3. Decrease the throttle further and begin descending towards the runway, keeping the wings level during approach. Try to have the aircraft at approximately 10ft (3m) altitude as it passes over the threshold of the runway.
4. Decrease the throttle fully as the aircraft passes over the threshold.
5. Just as the aircraft is about to touch down, gently pull back on the elevator to raise the nose and flare for a gentle landing.
6. When the aircraft comes to a stop, set the motor switch to "DISARM."

## 11 After Your Flight

Do not approach the aircraft until the propeller has stopped spinning. When you are done flying, disconnect the battery (A) and remove it from the aircraft, then power off the transmitter (B).

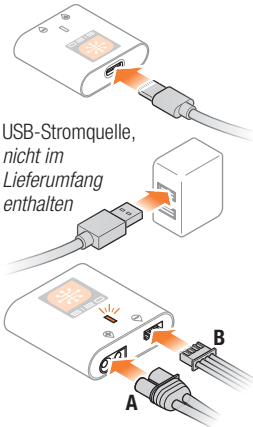


**CAUTION:** Always keep hands, hair and loose clothing away from the propeller when disconnecting the battery.

Inspect the airframe for loose or damaged parts.

**IMPORTANT:** When finished flying, never keep the aircraft in the sun. Do not store the aircraft in a hot, enclosed area such as a car. Doing so can damage the foam.

## 1 Flug-Akku laden



USB-Stromquelle, nicht im Lieferumfang enthalten



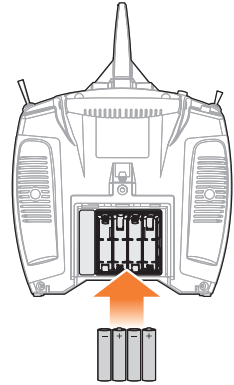
**ACHTUNG:** Eine vollständige Auflistung der Ladeanweisungen und Warnungen ist der Bedienungsanleitung des Fluggeräts zu entnehmen. Alle Anweisungen und Warnungen sind genau zu befolgen. Eine unsachgemäße Handhabung der LiPo-Akkus können einen Brand sowie Personen- und/oder Sachschäden verursachen.

Sowohl das Ladekabel (A) als auch der Ausgleichsanschluss (B) müssen verbunden sein, damit der Ladezyklus starten kann.

### LED-Anzeigen

Blinkt violett: Laden  
Durchgängig grün: Laden abgeschlossen  
Durchgängig rot: Ladefehler

## 2 Setzen Sie (4) AA-Sender-Akkus (RTF-Fluggerät) ein



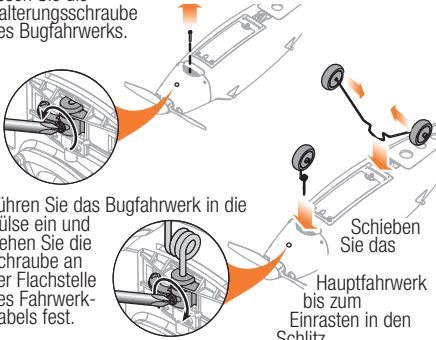
## 3 Zusammenbau des Fluggeräts

Eine vollständige Schritt-für-Schritt-Anleitung entnehmen Sie der Bedienungsanleitung des Fluggeräts.

### Fahrwerk

Lösen Sie die Halterungsschraube des Bugfahrwerks.

Entfernen Sie den Stift aus der Halterung des Bugfahrwerks.

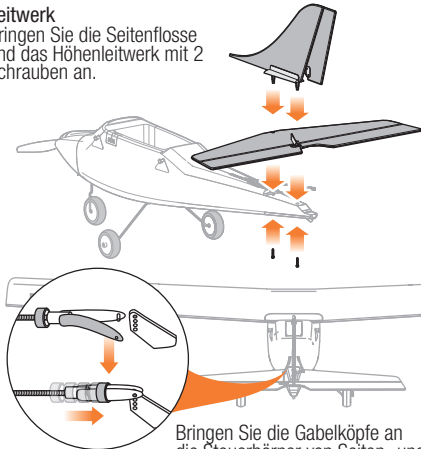


Führen Sie das Bugfahrwerk in die Hülse ein und ziehen Sie die Schraube an der Flachstelle des Fahrwerk-Kabels fest.

Schieben Sie das Hauptfahrwerk bis zum Einrasten in den Schlitz.

### Leitwerk

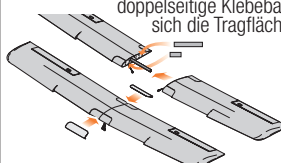
Bringen Sie die Seitenflosse und das Höhenleitwerk mit 2 Schrauben an.



Bringen Sie die Gabelköpfe an die Steuerhörner von Seiten- und Höhenleitwerk an.

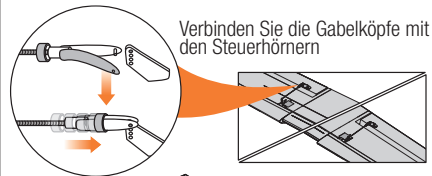
### Tragfläche

Montieren Sie die Stabilisatorstange und bringen Sie dann das mitgelieferte doppelseitige Klebeband auf den Bereich wo sich die Tragflächen treffen werden auf.

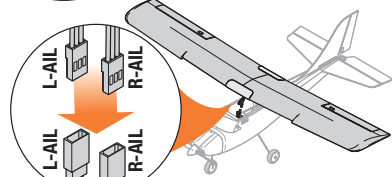


Schieben Sie die beiden Tragflügelhälften über dem Carbon-Steckungsrohr zusammen.

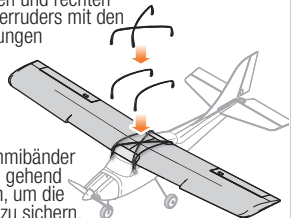
Ziehen Sie das aufgebrauchte doppelseitige Klebeband ab und bringe Sie die Tragflächenabdeckungen auf die Vorder- und Rückseite der Tragfläche an.



Verbinden Sie die Gabelköpfe mit den Steuerhörnern



Verbinden Sie die linken und rechten Servo-Stecker des Querruders mit den Servo-Kabelverlängerungen des Querruders von der Flugsteuerung.

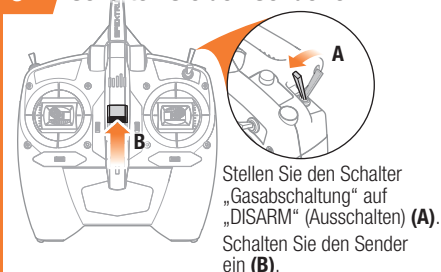


Bringen Sie die 8 Gummibänder von vorne nach hinten gehend über der Tragfläche an, um die Tragfläche am Rumpf zu sichern.

## 4 Finden Sie einen geeigneten Flugbereich im Freien

Konsultieren Sie vor der Wahl des Flugstandorts die örtlichen Gesetze und Verordnungen. Fliegen Sie niemals über Menschen, Straßen oder Gebäuden.

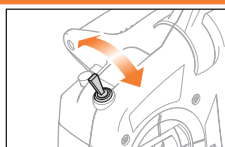
## 5 Schalten Sie den Sender ein



Stellen Sie den Schalter „Gasabschaltung“ auf „DISARM“ (Ausschalten) (A). Schalten Sie den Sender ein (B).

## 7 Flugmodus

Setzen Sie den Flugmodus-Schalter für Ihre ersten Flüge in den Modus „Anfänger“ (Position 0).



Der Steigwinkel des Fluggeräts ist begrenzt.



Der Rollwinkel des Fluggeräts ist begrenzt.



## 9 Funktion „Notrückholung“

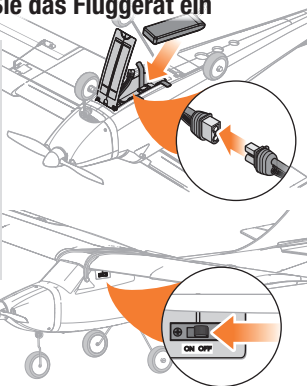
Wenn Sie die Orientierung verlieren oder sich das Fluggerät in einer unübersichtlichen Position befindet:

1. Drücken und halten Sie die Taste „Bind/Panic“ [Binden/Panik] am Sender und lassen Sie die Steuerhebel los. Das Fluggerät wird den Flug sofort abfangen und die Tragflächen in eine aufrechte und ausgerichtete Flugstellung bringen.

## 6 Setzen Sie den Flug-Akku ein Schalten Sie das Fluggerät ein

**ACHTUNG:** Halten Sie immer die

Hände vom Propeller fern. Der Motor reagiert im eingeschalteten Zustand auf eine Bewegung des Gashebels mit einer Drehung des Propellers.



## 8 Starten und Fliegen

Halten Sie den Gashebel in der niedrigsten Position und stellen Sie den Motorschalter auf „ARM“ [Einschalten].

**ACHTUNG:** Halten Sie immer die Hände vom Propeller fern. Der Motor reagiert im eingeschalteten Zustand auf eine Bewegung des Gashebels mit einer Drehung des Propellers.

Positionieren Sie das Modell so, dass gegen den Wind gestartet wird. Erhöhen Sie langsam die Gaszufuhr. Geringfügige Bewegungen des Ruderhebels sind ggf. nötig, um die Flugrichtung leicht zu korrigieren.

Trimmen Sie das Fluggerät für handfreie, Geradeaus- und Horizontalflüge. Bei korrekter Trimmung steigt das Fluggerät bei Vollgas ohne die Verwendung des Höhenruders.

Wenn Sie im Modus „Anfänger“ allmählich die Kontrolle verlieren, lassen Sie die Steuerhebel los, und das richtet sich von selbst aus.

2. Lassen Sie die Taste „PANIC“ [Panik] los und setzen Sie den Flug fort.

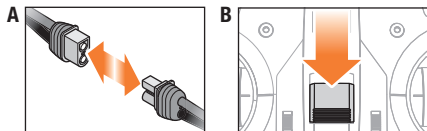
**WARNUNG:** Mit der Funktion „Notrückholung“ lassen sich keine Hindernisse auf dem Kurs des Fluggeräts vermeiden.

## 10 Landen

1. Drosseln Sie das Gas um etwa 50 % der Luftgeschwindigkeit.
2. Drehen Sie das Fluggerät gegen den Wind und richten Sie es auf die Mittellinie der Landebahn aus.
3. Drosseln Sie das Gas weiter und beginnen Sie den Sinkflug zur Landebahn. Die Tragflächen müssen dabei waagrecht zur Landebahn gehalten werden. Versuchen Sie bei Überquerung der Pistenschwelle eine Flughöhe von etwa 3 m (10 ft) zu haben.
4. Nehmen Sie das Gas komplett zurück, wenn das Fluggerät die Pistenschwelle überquert.
5. Ziehen Sie unmittelbar vor dem Aufsetzen das Höhenruder vorsichtig zurück, um die Nase anzuheben und sanft zu landen.
6. Stellen Sie, wenn das Fluggerät gestoppt hat, Motorschalter auf „DISARM“ [Ausschalten].

## 11 Nach dem Flug

Nähern Sie sich dem Fluggerät nicht, solange sich der Propeller noch dreht. Sobald Sie das Fliegen beendet haben, trennen Sie den Akku (A) und entfernen ihn aus dem Fluggerät. Schalten Sie anschließend den Sender (B) aus.

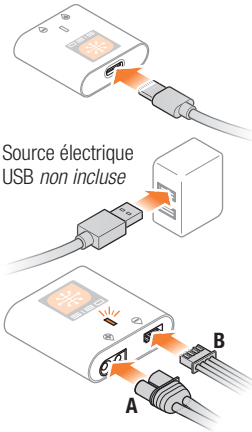


**ACHTUNG:** Halten Sie beim Abklemmen des Akkus Hände, Haare und lose Kleidung vom Propeller fern.

Untersuchen Sie das Flugwerk auf gelockerte oder beschädigte Teile.

**WICHTIG:** Lassen Sie das Fluggerät nach Ende des Flugs nie in der Sonne stehen. Bewahren Sie das Fluggerät niemals an einem warmen, geschlossenen Ort (z. B. in einem Auto) auf. Dadurch kann der Schaumstoff beschädigt werden.

### 1 Charger la batterie de vol



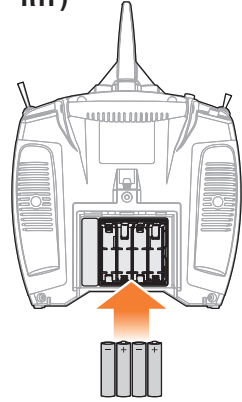
**ATTENTION :** consultez le manuel d'instructions pour connaître la liste complète des instructions et mises en garde liées au chargement. Toutes les instructions et mises en garde doivent être strictement suivies. La mauvaise manipulation des batteries Li-Po pourrait provoquer un incendie, des dommages corporels et/ou matériels.

Le câble de charge (A) et le câble d'équilibrage (B) doivent être connectés pour que le cycle de charge commence.

#### Indicateurs DEL

Violet clignotant : Chargement  
Vert fixe : Charge terminée  
Rouge fixe : Erreur de chargement

### 2 Installez (4) batteries AA pour émetteur (avion RTF)



### 3 Assembler l'appareil

Consultez le manuel d'instructions pour obtenir des instructions étape par étape complètes.

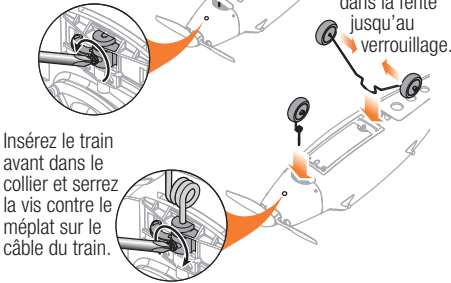
#### Train d'atterrissage

Desserrez le vis du support du train avant.

Retirez la broche du support du train avant.

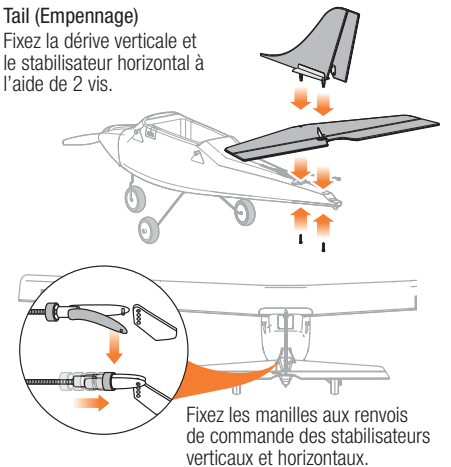
Faites glisser le train principal dans la fente jusqu'au verrouillage.

Insérez le train avant dans le collier et serrez la vis contre le méplat sur le câble du train.



#### Tail (Empennage)

Fixez la dérive verticale et le stabilisateur horizontal à l'aide de 2 vis.

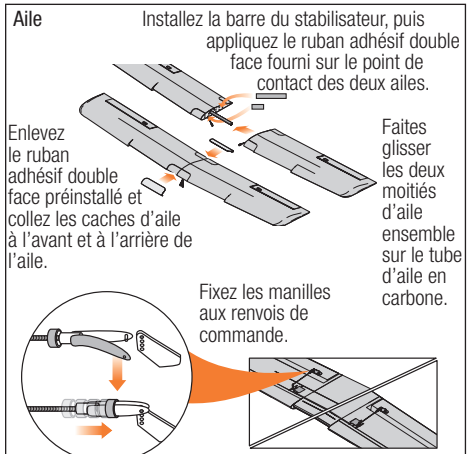


#### Aile

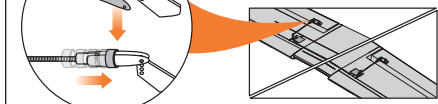
Installez la barre du stabilisateur, puis appliquez le ruban adhésif double face fourni sur le point de contact des deux ailes.

Enlevez le ruban adhésif double face préinstallé et collez les caches d'aile à l'avant et à l'arrière de l'aile.

Faites glisser les deux moitiés d'aile ensemble sur le tube de l'aile en carbone.



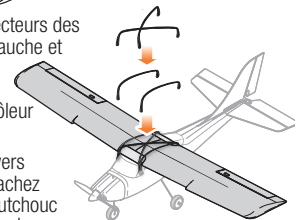
Fixez les manilles aux renvois de commande.



L-AIL R-AIL  
L-AIL R-AIL

Connectez les connecteurs des servos de l'aileron gauche et droit aux rallonges des fils de servo de l'aileron du contrôleur de vol.

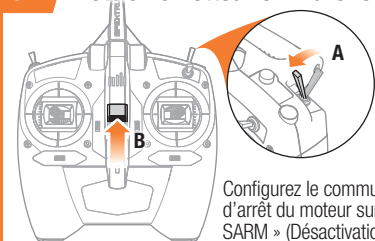
En allant de l'avant vers l'arrière de l'aile, attachez les 8 bandes en caoutchouc pour fixer l'aile au fuselage.



## 4 Trouver un espace de vol extérieur adéquat

Consultez les lois et ordonnances locales avant de choisir un espace de vol. Ne volez jamais au-dessus de personnes, routes ou infrastructures.

## 5 Mettre l'émetteur en marche



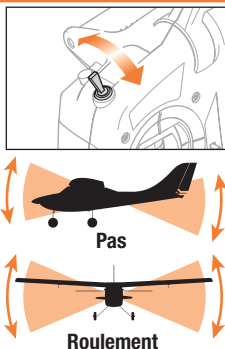
Configurez le commutateur d'arrêt du moteur sur « DISARM » (Désactivation) (A). Allumez l'émetteur (B).

## 7 Mode de vol

Placez le commutateur de mode de vol en mode Beginner (Débutant, position 0) pour les vols initiaux.

Le tangage de l'avion est limité.

Le roulis de l'avion est limité.



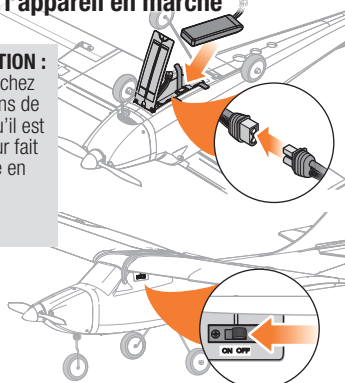
## 9 Fonction PANIC (Panique)

Si vous êtes désorienté ou que l'appareil est dans une altitude inconnue ou inconfortable :

1. Appuyez sur et maintenez enfoncé le bouton Bind/PANIC (Affectation/Panique) sur l'émetteur et relâchez les manettes de commande. L'appareil sort immédiatement du plongeon, remet ses ailes droites et se met à niveau.

## 6 Installation de la batterie de vol Mettre l'appareil en marche

**ATTENTION :** n'approchez jamais les mains de l'hélice. Lorsqu'il est armé, le moteur fait tourner l'hélice en réponse à tout mouvement d'accélération.



## 8 Décollage et atterrissage

Avec la manette des gaz en position la plus basse, configurez le commutateur du moteur sur « ARM » (Activation).

**ATTENTION :** n'approchez jamais les mains de l'hélice. Lorsqu'il est armé, le moteur fait tourner l'hélice en réponse à tout mouvement d'accélération.

Positionnez l'appareil pour un décollage face au vent. Augmentez lentement les gaz. De légers mouvements de la gouverne de direction peuvent s'avérer nécessaires pour corriger le cap.

Procédez aux réglages de compensation (trim) de l'appareil pour les vols à mains libres, droits et à niveau. L'avion s'élèvera, à plein régime, s'il est correctement réglé, sans qu'il soit nécessaire d'utiliser la gouverne de profondeur.

Si vous commencez à perdre le contrôle en mode Beginner (Débutant), relâchez les manches de commande, et l'avion se mettra à niveau par lui-même.

2. Relâchez le bouton PANIC (PANIQUE) et poursuivez votre vol.

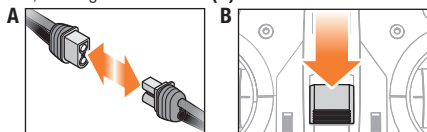
**AVERTISSEMENT :** La fonction de récupération de panique (PANIC) ne permet pas d'éviter des obstacles sur la trajectoire de vol de l'appareil.

## 10 Atterrissage

1. Réduisez les gaz à 50 % environ pour baisser la vitesse.
2. Faites virer l'appareil contre le vent et alignez-le avec la ligne centrale de la piste d'atterrissage.
3. Réduisez encore les gaz et commencez à descendre vers la piste d'atterrissage tout en maintenant les ailes à l'horizontale pendant l'approche. Essayez de faire en sorte que l'appareil se trouve à environ 3 m (10 pieds) d'altitude lorsqu'il dépasse le seuil de la piste.
4. Diminuez entièrement les gaz lorsque l'appareil dépasse le seuil.
5. Au moment où l'appareil est sur le point de toucher la piste, tirez doucement le manche de la gouverne de profondeur vers l'arrière pour lever le nez et arrondir l'appareil pour un atterrissage en douceur.
6. Lorsque l'appareil s'arrête, configurez le commutateur du moteur sur « DISARM » (Désactivation).

## 11 Après votre vol

Ne vous approchez pas de l'avion avant l'arrêt des hélices. Une fois le vol terminé, débranchez la batterie (A), retirez-la de l'avion, et éteignez l'émetteur (B).



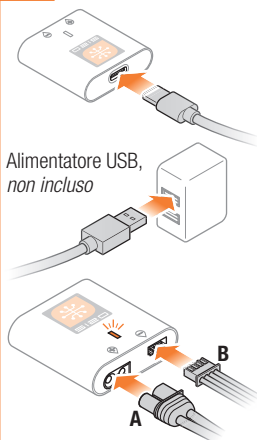
**ATTENTION :** veillez à toujours maintenir vos mains, vos cheveux et tout vêtement ample à distance de l'hélice lorsque vous débranchez la batterie.

Vérifiez l'absence de pièces de l'appareil desserrées ou endommagées.

**IMPORTANT :** lorsque vous avez fini de voler, ne laissez jamais votre appareil dans le soleil. Ne stockez pas votre appareil dans un endroit chaud et fermé comme une voiture. Au risque d'endommager la mousse.



## 1 Caricare la batteria di bordo



Alimentatore USB,  
non incluso



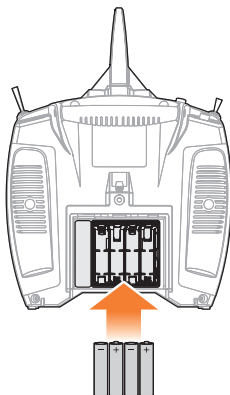
**ATTENZIONE:** vedere il manuale di istruzioni dell'aeromodello per l'elenco completo delle istruzioni e delle avvertenze per la ricarica. È necessario osservare rigorosamente tutte le istruzioni e le avvertenze. L'utilizzo improprio delle batterie Li-Po può causare incendi, lesioni personali e/o danni alle proprietà.

Sia il cavo di carica (A) che il cavo di bilanciamento (B) devono essere collegati per consentire l'avvio del ciclo di carica.

### Indicazioni LED

Viola lampeggiante: Carica  
Verde fisso: Ricarica completata  
Rosso fisso: Errore del caricatore

## 2 Installare (4) batterie AA per la trasmittente (versione RTF)



## 3 Assemblaggio dell'aeromodello

Fare riferimento al manuale di istruzioni dell'aeromodello per istruzioni dettagliate passo dopo passo.

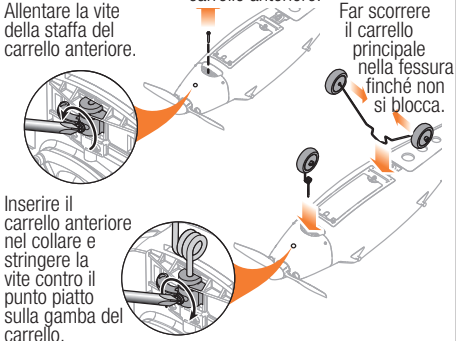
### Carrello di atterraggio

Allentare la vite della staffa del carrello anteriore.

Rimuovere il perno dalla staffa del carrello anteriore.

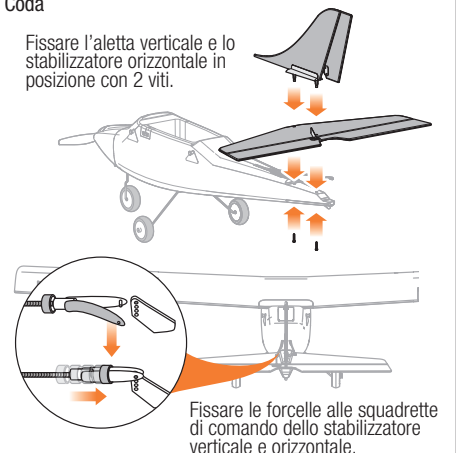
Far scorrere il carrello principale nella fessura finché non si blocca.

Inserire il carrello anteriore nel collare e stringere la vite contro il punto piatto sulla gamba del carrello.



### Coda

Fissare l'aletta verticale e lo stabilizzatore orizzontale in posizione con 2 viti.



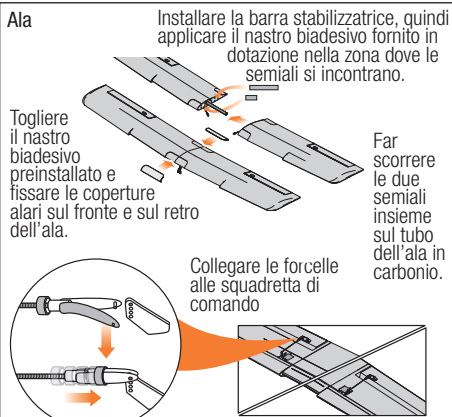
Fissare le forcelle alle squadrette di comando dello stabilizzatore verticale e orizzontale.

### Ala

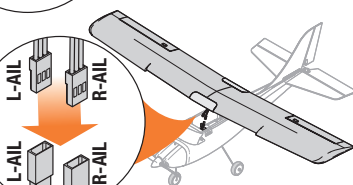
Installare la barra stabilizzatrice, quindi applicare il nastro biadesivo fornito in dotazione nella zona dove le semiali si incontrano.

Togliere il nastro biadesivo preinstallato e fissare le coperture alari sul fronte e sul retro dell'ala.

Far scorrere le due semiali insieme sul tubo dell'ala in carbonio.

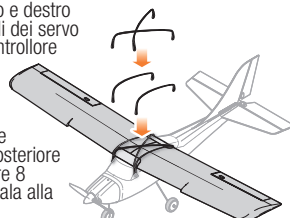


Collegare le forcelle alle squadrette di comando



Collegare i connettori dei servi degli alettoni sinistro e destro alle prolunghe dei fili dei servo degli alettoni dal controllore di volo

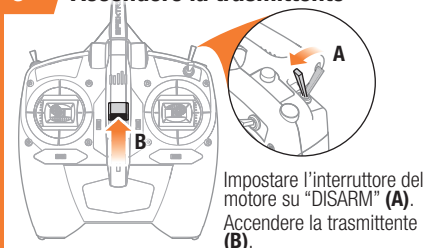
Passando dalla parte anteriore a quella posteriore sopra l'ala, sistemare 8 elastici per fissare l'ala alla fusoliera.



## 4 Individuare un'area all'aperto idonea per il volo

Consultare le leggi e le normative locali prima di scegliere il luogo dove far volare l'aeromodello. Non sorvolare mai altre persone, strade o strutture.

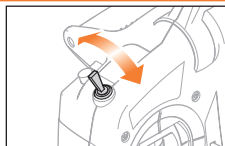
## 5 Accendere la trasmittente



Impostare l'interruttore del motore su "DISARM" (A). Accendere la trasmittente (B).

## 7 Modalità di volo

Per i primi voli, impostare l'interruttore della modalità di volo su Principiante (posizione 0).



Il beccheggio dell'aeromodello è limitato.



Il rollio dell'aeromodello è limitato.

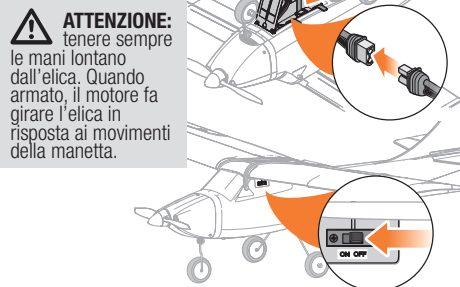


## 9 Funzione ANTIPANICO

Se si perde l'orientamento oppure se l'aeromodello assume un assetto non noto o scomodo:

1. Premere e tenere premuto il tasto BIND/Panic (Connessione/Antipanico) della trasmittente e rilasciare gli stick di controllo. L'aeromodello uscirà immediatamente dalla picchiata e allineerà le ali per il volo livellato.

## 6 Installare la batteria di bordo Accendere l'aeromodello



**ATTENZIONE:** tenere sempre le mani lontano dall'elica. Quando armato, il motore fa girare l'elica in risposta ai movimenti della manetta.

## 8 Decollo e volo

Con lo stick del motore tutto in basso, impostare l'interruttore del motore su "ARM."

**ATTENZIONE:** tenere sempre le mani lontano dall'elica. Quando armato, il motore fa girare l'elica in risposta ai movimenti della manetta.

Posizionare il modello per il decollo contro vento. Accelerare lentamente. Lievi applicazioni del timone possono essere necessarie per correggere la prua.

Regolare il trim in modo da assicurare un volo a mani libere, dritto e livellato. Se il trimmaggio è stato accurato, l'aeromodello prenderà quota a piena manetta senza dover usare l'equilibratore.

Nel volo in modalità principiante, se si inizia a perdere il controllo, rilasciare gli stick di comando per indurre l'aereo a tornare automaticamente in volo livellato.

2. Rilasciare il tasto PANIC e continuare col volo.

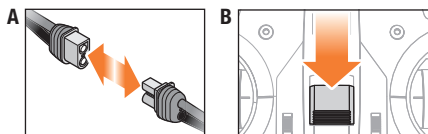
**AVVERTENZA:** la funzione di recupero antipanico non è in grado di evitare eventuali ostacoli lungo la direzione di volo dell'aeromodello.

## 10 Atterraggio

1. Ridurre la potenza del motore a circa il 50% per rallentare.
2. Girare l'aereo controvento e allinearli con il centro della pista.
3. Continuare a ridurre la potenza del motore e iniziare a scendere verso la pista, tenendo le ali a livello durante l'avvicinamento. Cercare di far sì che l'aereo si trovi a circa 3 metri (10 piedi) di quota quando oltrepassa la soglia della pista.
4. Togliere completamente la manetta quando l'aeromodello oltrepassa la soglia.
5. Quando l'aereo sta per toccare terra, tirare leggermente il comando dell'equilibratore per richiamare e alzare il muso dell'aeromodello per farlo planare dolcemente.
6. Quando l'aeromodello si ferma, impostare l'interruttore del motore su "DISARM".

## 11 Dopo il volo

Non avvicinarsi all'aeromodello prima che l'elica abbia smesso di girare. Terminata la sessione di volo, scollegare la batteria (A) e rimuoverla dall'aeromodello, quindi spegnere la trasmittente (B).



**ATTENZIONE:** tenere sempre mani, capelli e indumenti non aderenti lontani dall'elica quando si scollega la batteria.

Effettuare un'ispezione dell'aeromodello per verificare la presenza di parti allentate o danneggiate.

**IMPORTANTE:** al termine del volo, non lasciare l'aeromodello al sole. Non lasciare l'aeromodello in un luogo chiuso e caldo, come un'auto al sole. Farlo può provocare danni al materiale espanso.